

# ANTEPRIMA

E' la nuova ammiraglia del cantiere lombardo.

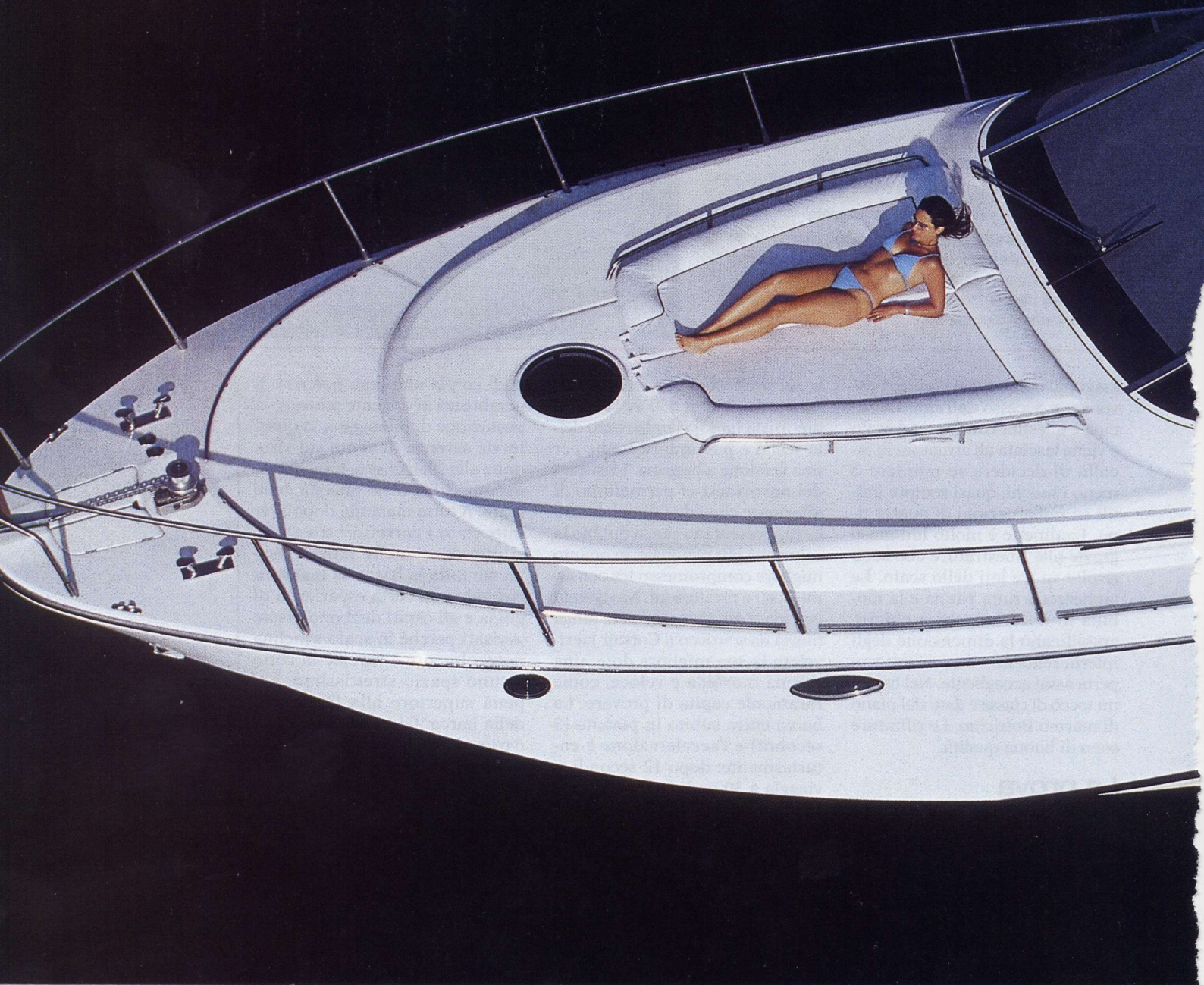
Uno scafo per la crociera veloce, con molti volumi interni e una intelligente organizzazione della coperta.

di Tommaso Gabba

# Rio 47 Cruiser

**N**ovità assoluta per il cantiere Rio è il lancio sul mercato di un'imbarcazione di 47 piedi. Per un costruttore affermato nel settore del "piccolo", con i suoi ben noti e collaudati modelli dai 6 ai 9 metri, questa im-

presa rappresenta una vera e propria sfida, ma denota anche l'attuale tendenza di tutti i cantieri a rivolgersi a fasce di mercato sempre più ampie. Rio raccoglie questo stimolo e presenta al salone di Genova questa nuova imbarcazione





# ANTEPRIMA RIO 47



**1.** La consolle di guida con il divano per due persone. La postazione è rialzata per offrire migliore visibilità al pilota.

**2.** Il pozzetto è dotato anche di un mobile bar con lavabo, fornello a gas e frigorifero.

**3.** Il divano a U con il tavolo in legno offre posto per sei persone.  
**4.** Il passaggio che porta dalla plancetta bagno in pozzetto è regolato da uno sportello in vetroresina.

improntata alla crociera e alla comodità, senza però tralasciare le prestazioni. Abitabilità, altezze in cabina e qualità dell'impiantistica sono le doti caratteristiche del Rio 47 Cruiser. Interessanti le doti di navigazione che consentono una velocità di crociera di 24 nodi, con punte massime di 34 nodi, e una buona autonomia.

## Coperta

Colpisce fin da subito la disposizione della coperta, ben organizzata e per questo molto pratica. Partendo da poppa troviamo la piattaforma in vetroresina e teak, utile per scendere in mare e per alloggiarvi il tender durante la navigazione. Oltre a celare la scaletta-bagno nel proprio interno, la piattaforma presenta due possibili vie di accesso alla barca: una diretta

in pozzetto, l'altra diretta al passavanti della murata di destra, attraverso due gradini ben dimensionati.

Il pozzetto è autosvuotante, interamente rivestito di teak, ampio e dalle forme morbide. Presenta una superficie calpestabile decentrata sulla sinistra, per lasciare spazio sul lato destro a un ampio prendisole, a un tavolo con divano a U e alla postazione di guida.

Il prendisole, dotato di comoda cuscineria, nasconde sotto di sé un gavone pensato per stivare il tavolo da pranzo e i parabordi. La plancia di comando possiede una poltrona doppia, è leggermente rialzata per ottenere la massima visibilità possibile per il pilota e ha una ampio cruscotto per l'alloggiamento dell'elettronica e dei comandi.

Il lato sinistro del pozzetto è

ben arredato con un mobile lungo completo di lavello, frigorifero e alcuni comodi armadietti. Numerosi e ben posizionati sono i vani portaoggetti che si trovano attorno al divano e vicino al lavello.

A prua si nota un ampio prendisole posizionato proprio davanti alla plancia di comando. A caratterizzare le linee di questa barca segnaliamo l'originalità del design della "carenatura", la struttura che avvolge il pozzetto, pensata per proteggerlo dall'aria e dagli spruzzi che si hanno in navigazione. Due oblò permettono comunque di godersi a pieno la vista sul mare e offrono una buona luminosità a tutta la zona living.

Al fianco della postazione di guida si trova il portellone trasparente e scorrevole attraverso il quale si scende sotto coperta.



5. Il nuovo Rio 47 Cruiser è dotato di un'ampia plancetta con passerella telescopica. Da qui si può passare al passavanti di destra che conduce a prua. Dietro al divano si nota il grande prendisole di poppa.

5

Da segnalare la buona qualità degli oblò e della ferramenta in generale, il tutto rigorosamente in acciaio inox.

## Interni

La spaziosità degli interni si avverte subito grazie alla sensazione di continuità che si ha venendo dal pozzetto: per scendere, infatti, ci sono soltanto tre gradini di dislivello.

Il salone appare subito molto grande, grazie all'altezza interna di ben 3.10 metri, a una larghezza di 4,25 metri e a un abile arredamento di specchi lungo la paratia di prua, cosa che conferisce una buona sensazione di ampiezza ai locali.

Scesi i gradini di entrata troviamo sulla sinistra la cucina con lavello in acciaio inox, forno a microonde, frigorifero e un comodo piano di lavoro in mar-

mo. Non condividiamo la scelta di dotarla soltanto di due piastre elettriche per cucinare invece di adottare i tradizionali fornelli a gas: se non si è connessi a terra è necessario attivare il generatore.

Spiccano per le loro dimensioni il tavolo regolabile in altezza e il divano a U posizionato sul lato sinistro; al suo fianco, dal lato opposto troviamo una piccola dinette con un tavolino e due poltroncine contrapposte. Il pavimento è ricoperto di moquette.

Le cabine possono essere due o tre, a seconda delle esigenze dell'armatore. Nella versione a tre, il cantiere ha preferito sacrificare la zona del salone dove alloggia la piccola dinette per creare una cabina a L. Questa si protende lungo la murata destra ed invade in parte la cabina

armatoriale a prua, facendole perdere un armadio e la doccia separata nel bagno privato.

La cabina più a poppa possiede due letti singoli e ha accesso diretto al bagno che serve anche la zona salotto.

Da segnalare il buon allestimento di serie per tutte le cabine: luci, prese elettriche, estintori e impianto audio esteso a tutti gli ambienti. Entrambi i bagni sono equipaggiati con doccia, miscelatori acqua caldo/freddo, bidet e wc elettrici.

## Impianti

L'impianto elettrico sembra ben dimensionato a sopportare le esigenti utenze di una barca come questa. La tensione generale dei servizi è di 24 V, servita da un caricabatteria e da un generatore da 7.5 kW incluso nelle dotazioni standard. Ogni cabi-

# ANTEPRIMA



1

**1.** Gli specchi e l'arredamento della dinette aumentano la sensazione di spazio all'interno del Rio 47 Cruiser. L'altezza nel salone è di ben 3,10 metri.

**2.** La cabina armatoriale è a prua ed è dotata di bagno privato.

**3.** La barca in prova era dotata di una piccola dinette di fronte al salone. E' prevista anche una versione che al posto della dinette prevede una cabina a L con due letti. Questa soluzione riduce lo spazio della cabina armatoriale.

na possiede delle prese elettriche sia a 24V che a 220V. Le batterie standard sono 4 da 182 A/h, di cui due per i servizi e due per i motori; vi è poi un'altra batteria a parte da 100 A/h che serve solo il generatore di corrente.

Lo stesso discorso vale per l'impianto propulsivo, che denota una buona cura del particolare. I serbatoi del gasolio sono in acciaio inox, così come gli assi dell'elica e gli scarichi dei motori. Buone anche le dotazioni dell'impianto idraulico visti i due serbatoi in acciaio inox, forse leggermente poco capienti per un'imbarcazione di queste dimensioni. La dotazione standard prevede un boiler da 40 litri e un'autoclave con polmone pressurizzato. Per le sentine sono previste due pompe elettriche ed una manuale a mem-

brana di grande portata.

L'elettronica di base è soddisfacente e comprende anche un Gps chartplotter. L'impianto Hi-Fi multi CD è presente in quadrato e in ogni cabina.

## Qualità nautiche

Sulla base delle ormai collaudate carene Rio, anche questo 14 metri si conferma un scafo puro, al 100% per la crociera. La carena è un compromesso progettuale che mira a unire una grande abitabilità interna a delle prestazioni velocistiche discrete, senza essere estrema in nessuno dei due sensi. Possiamo dire che si tratta di uno scafo tipicamente da Mediterraneo, pensato per le condizioni dei nostri mari ed efficace per gli scopi per i quali è stato progettato. Il disegno della carena è a V con un angolo di

16.5°. Garantisce, dunque, una navigazione confortevole e ottimizza il comportamento a contatto con l'acqua. Spinto da due Cummins diesel da 480 cavalli ciascuno, con una trasmissione in linea d'asse V-Drive, vanta una velocità di crociera di 24/25 nodi, per un punta massima di poco superiore ai 34. Ottime le autonomie che rispettivamente si attestano sulle 255 e 231 miglia. Tra le doti di questo scafo anche un notevole silenziosità, sia sottocoperta sia in pozzetto, con valori in media migliori rispetto alla maggioranza delle dirette concorrenti. Il cantiere propone due diverse motorizzazioni di questa imbarcazione, differenti soltanto di pochi cavalli di potenza. E' possibile, infatti, montare due Cummins C-450 al posto dei C-480  consigliati.

## RIO 47 CRUISER L'ANTEPRIMA IN CIFRE

### Progetto

Luca Scarani & Stefano Scarani

### Prezzo

Euro 408.000 con 2 480 cv  
Cummins turbodiesel, Iva esclusa.

### I dati

Lunghezza f.t. m 14.27 - larghezza  
m 4.25 - immersione m 0.76  
peso kg 10.900 - serbatoio  
carburante lt 1470 - serbatoio  
acqua dolce lt 500 - posti letto 4+2  
oppure 6+2 omolog. CE cat. B.

### Dotazioni standard

Generatore 7,5 kW - elica  
di prua - aria condizionata

verricello elettrico con ancora  
e 100 metri di catena zincata  
passerella idraulica telescopica  
gruetta per tender - kit teli  
Hi-Fi multi Cd.

### I motori della prova

2 entro bordo Cummins C480-E  
TD - 480 cavalli l'uno a 2600giri/  
minuto - 6 cilindri in linea -  
cilindrata 8300 cc - trasmissione

V-Drive in linea d'asse - peso  
motori+invertitori 2 X 951 kg  
consumo a velocità massima 193  
lt/h - consumo in crociera 140 lt/h.

### Indirizzi

Rio - Nautica Serena  
Via S. Giovanni 4 Villongo (BG)  
tel. 035 927301 fax 035 926605  
marketing@rioitalia.it  
www.rioboats.com

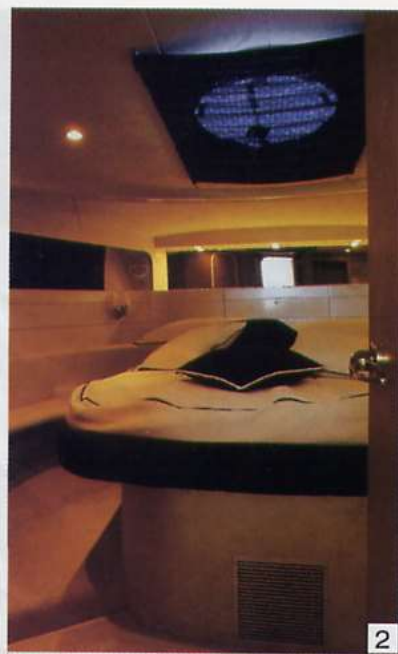
### In sintesi

Imbarcazione pensata per la crociera veloce. Molto razionale nella progettazione degli ambienti interni, l'altezza in cabina di 3.10 metri le conferisce spazio e larghezza degne di un'imbarcazione più grande. Interessanti le prestazioni e il rapporto qualità prezzo.



### Le prestazioni

Giri	800	1000	1200	1400	1600	1800	2000	2200	2400	2600
Velocità (nodi)	16	18	20	22	24	26	28	30	32	34
Consum lt/h	101	109	120	130	140	150	162	176	193	216
Auton. miglia	233	243	244	248	252	255	255	251	243	231
Auton. ore	14.5	13.4	12.2	11.2	10.5	9.8	9.0	8.3	7.6	6.8



2



3

